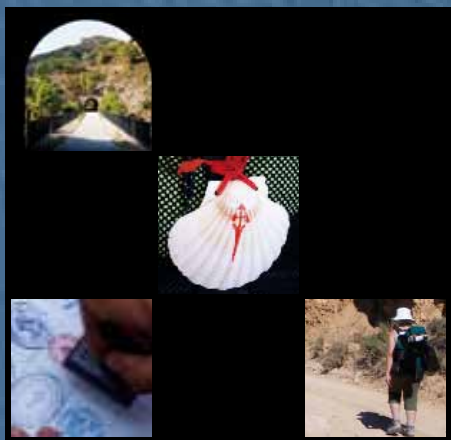


El Camí de Sant Jaume de Tortosa a Batea

El Camí de Sant Jaume de Tortosa a Batea

Guies turístiques de Catalunya



EL CAMÍ DE SANT JAUME DE TORTOSA A BATEA

 Agència Catalana
de Turisme

 Govern de Catalunya
Departament d'Innovació,
Universitats i Emprenes



XACOBEO 2010
Catalunya



El **Camí de Sant Jaume** : de Tortosa a Batea. - (Guies turístiques de Catalunya)

A la portada: Xacobeo 2010 Catalunya. - Índex

ISBN 9788439385738

I. Marsal, Carme II. U50mil (Firma) III. Agència Catalana de Turisme IV. Catalunya. Departament d'Innovació, Universitats i Empresa V. Col·lecció: Guies turístiques de Catalunya

1. Camí de Sant Jaume - Guies 2. Catalunya - Guies
914.671(036)

Índex

El Camí de Sant Jaume de Tortosa a Batea	4
Introducció	7
El Camí de Sant Jaume de l'Ebre	9
Preparant el pelegrinatge	15
L'equipatge	16
Consells si es va a peu	18
Alguns consells per als ciclistes	20
Com arribar a Tortosa	22
L'itinerari de Tortosa a Batea	25
De Tortosa a Xerta	27
De Xerta a Gandesa	37
De Gandesa a Batea / Favara de Matarranya	55
Variant de Gandesa a Batea per Vilalba dels Arcs	63
Ajuntaments	73
Oficines de turisme	75
Altres telèfons d'interès	77
Índex toponímic	79

© Generalitat de Catalunya
Departament d'Innovació, Universitats i Empresa
Secretaria de Comerç i Turisme
Direcció General de Turisme

Edita: Agència Catalana de Turisme
Text: U50mil i Carme Marsal
Maquetació: Carme Marsal
Fotografies: Carme Marsal, Rafa Domínguez, Oriol Alamany, Ramon Manent, Rafael López-Monné, Toni Vidal, Josep Borrell i U50mil
Impressió: IMGESA
Dipòsit legal: B-36.036-10

El Camí de Sant Jaume de Tortosa a Batea

La publicació d'aquesta guia del tram comprès entre Tortosa i Batea del Camí de Sant Jaume de l'Ebre, un dels braços històrics de les rutes catalanes cap a Sant Jaume de Galícia, representa una nova fita en l'objectiu marcat al principi de la legislatura, de recuperar plenament la tradició jacobea de Catalunya i reincorporar el nostre país a aquest gran itinerari cultural europeu. Una ruta resseguida any rere any per centenars de milers de persones, entre les quals hi ha un elevat percentatge de catalans.

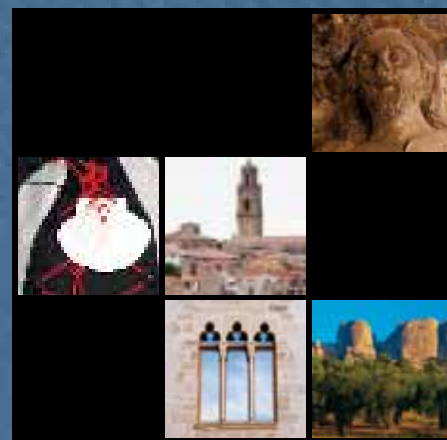
Aquest brançal històric del Camí de Sant Jaume s'afegeix al braç major que travessa tot el país, des de Sant Pere de Rodes fins al límit amb Aragó, passant per Montserrat i Lleida. La ruta comença a Tortosa, on el caminant trobarà l'històric portal del Romeu, presidit per un sant Jaume pelegrí, que testimonia la tradició jacobea de la ciutat de l'Ebre i d'aquest itinerari feliçment recuperat. A partir de Tortosa la ruta remunta el curs de l'Ebre bo i aprofitant la traça de l'antic ferrocarril de Tortosa a Alcanyís, avui convertit en una Via Verda que continua fins a la Puebla de Híjar (Aragó). Aigua amunt de Xerta la ruta s'aparta de l'Ebre i passa per llocs tan emblemàtics com el santuari de la Fontcalda, per continuar en direcció a Gandesa, Batea i Favara, ja a l'Aragó, enmig d'un paisatge mediterrani excepcional, on els boscos s'alternen amb les vinyes i les oliveres. El pelegrí retrobarà l'Ebre a Casp (Aragó) i ja no l'abandonarà fins a Logronyo. Una gran part d'aquest camí coincideix amb el sender GR-99, que segueix el curs de l'Ebre, des del seu naixement a Fontibre fins al Delta.

Tal com vaig dir l'any 2008 en la presentació del tram de Montserrat a Alcarràs, el primer que vaig tenir el plaer d'inaugurar, la recuperació del Camí de Sant Jaume dóna resposta a les recomanacions del Pla Estratègic del Turisme 2005-2010 i a la política del Govern de la Generalitat, d'apostar per un model turístic diversificat i sostenible, que es basi a posar en valor els nostres referents i la nostra identitat i que possibiliti l'endegament d'una política efectiva d'equilibri territorial. Aquest és un dels objectius que han presidit la política turística dels últims anys, amb la finalitat d'estendre els beneficis del turisme al conjunt del territori, com en aquest cas de les Terres de l'Ebre. Un territori i unes comarques que calia situar en l'imaginari turístic dels catalans i promocionar-los de cara al turisme estranger.

Per anar acabant, el Camí de Sant Jaume s'ha incorporat al Pla d'Implementació dels Recursos Turístics Intangibles emmarcat com una de les rutes que aplega la marca "El naixement de Catalunya", com les del Pirineu Comtal o els Castells de Frontera.

La recuperació del Camí de Sant Jaume de Galícia a Catalunya, reconeguda per la integració de Catalunya al Consejo Jacobeo l'any 2009 passat, integra el país en una gran ruta cultural europea, camí que a Catalunya esdevé un nexa d'unió entre l'orient i l'occident de la península Ibèrica, entre Catalunya i Galícia, entre el Mediterrani i l'Atlàntic. Una ruta que esdevé, a més, un referent mundial.

Josep Huguet i Biosca
Conseller d'Innovació, Universitats i Empresa



INTRODUCCIÓ

El Camí de Sant Jaume de l'Ebre

Al llarg de segles d'història, el cabalós riu Ebre ha estat sempre una important via de penetració terra endins. Utilitzat tant per les diferents societats que han poblat aquest territori com pels nouvinguts, l'Ebre ha estat de gran importància per a activitats mercantils i per al transport de persones. Com afirmava el geògraf Marc Aureli Vila, la realitat fluvial i els camins que els homes han anat traçant per terra forçosament havien de relacionar-se.

Tortosa va esdevenir, ja des d'època ibera, un punt de rellevància com a cruïlla de grans vies de circulació. Posteriorment, l'Imperi romà va consolidar aquests corredors, com la Via Augusta o la circulació fluvial de l'Ebre, com a portes d'accés a l'interior de la Península. Així, Tortosa va esdevenir una de les ciutats més rellevants de Catalunya després de la dominació àrab i la posterior consolidació dels regnes cristians al llarg de la vall de l'Ebre. Va ser a partir d'aquest moment que es detecten els primers moviments de pelegrins vers Sant Jaume.

El paper de Tortosa com a port fluvial de rellevància dins la Mediterrània occidental va convertir la ciutat en lloc d'inici del viatge per a nombrosos pelegrins que s'encaminaven cap a les restes de l'apòstol provinents d'arreu de la Mediterrània. El conegut portal del Romeu de Tortosa és segurament una de les principals evidències. Tot i que amb la denominació de *romeu* es coneixia tots els pelegrins, també els que anaven a Terra Santa o a Roma, la figura de sant Jaume esculpida dins el portal del Romeu no deixa dubte del pas de pelegrins per Tortosa cap a Compostel·la.

Aquesta ruta seguia l'Ebre per després superar la serralada prelitoral en direcció als importants enclavaments de Gandesa i Batea. Avui dia el traçat que millor coincideix amb aquest tram és el de l'antic ferrocarril que recentment s'ha reconvertit en Via Verda.

El breu recorregut que us ofereix aquesta guia és un camí per explorar unes terres encara al marge dels grans circuits turístics. Un descobriment que paga la pena.





La bellesa agresta de la terra i de l'aigua

La Terra Alta i el Baix Ebre comprenen dins els seus límits una gran varietat de paisatges que, gràcies a l'escassa industrialització i a la concentració de la població en petits nuclis, s'han conservat en un estat gairebé invariable. Al costat de les petites planes i els vessants muntanyosos més humanitzats, amb els tradicionals conreus de vinya, olivera, ametllers i avellaners, trobem indrets visiblement feréstecs, com les serres de Pàndols i de Cavalls —noms tràgics que recorden els durs combats que hi tingueren lloc durant la Guerra Civil—, o la muntanya de Santa Bàrbara i les Roques d'en Benet, a Horta de Sant Joan. En altres punts, les masses pètries de formes còniques, els barrancs i penyals acinglerats es presten a la pràctica de l'alpinisme. No hi són estranys paisatges d'una bellesa especial i agresta, amb

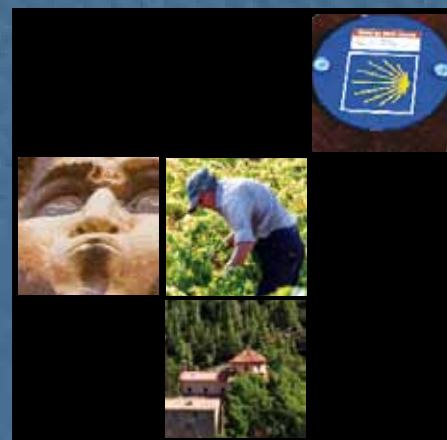
cascades i salts d'aigua. L'admirable quantitat de fonts que enriqueixen aquest paisatge donen origen a petits cursos fluvials, d'aigües transparents i clares i creen paratges de gran bellesa, com el mas de Pau. De la riquesa forestal d'aquesta zona en són fidels exponents dos pins gegants, anomenats Pimpoll d'Arnes i Ramut, situats a prop del coll de Miralles, els troncs dels quals fan sengles circumferències d'uns 18 pams. Un altre indret que bé mereix el desplaçament és el conjunt paisatgístic, termal i religiós de la Fontcalda, entre Gandesa i Prat de Comte, a la part més enclotada de la vall; les cendres, la lava i les regolfades d'aigua calenta donen testimoni del seu origen sísmic i justifiquen el seu nom. El Parc Natural dels Ports, als municipis d'Horta de Sant Joan, Prat de Comte i Arnes, a tocar de la ruta que es presenta en aquesta guia, es presta a la

pràctica de l'excursionisme, l'acampada i els esports d'aventura; el mas de la Franqueta n'és un eloqüent exemple. Indrets com la Ballestera, Muntanyola, els Pessells, Rodamunts, la Gronsa, l'Espina, la Gilaberta, la serra de la Fatarella, la vall de Batees, Bellariu, els Tossals, la cova i el mas de Miralles, la mola Grossa, l'ullal de Moragó, l'ullal de Franxo, el pas de Móra i molts altres fan més que recomanable de contemplar-ne la privilegiada i intocada bellesa.

El Parc Natural dels Ports, amb 35.051 ha d'extensió, és el segon més gran i un dels més ben conservats de Catalunya, i afecta nou municipis del Baix Ebre, el Montsià i la Terra Alta. Té uns paisatges abruptes i de gran espectacularitat, una vegetació molt singular amb flora endèmica i una interessant fauna: conté una de les reserves més importants de cabra salvatge de la península Ibèrica. Inclou la reserva natural parcial de les fagedes dels Ports, de protecció especial, una de les fagedes més meridionals d'Europa.







PREPARANT EL PELEGRINATGE

L'equipatge

Documentació imprescindible

El DNI, la targeta de la Seguretat Social i la Credencial de pelegrí.

Com preparar la motxilla

Porteu poc pes, mai més de 10 quilos. Si pot ser, que la motxilla no superi el 10% del vostre pes. No hi carregueu objectes innecessaris; pràcticament qualsevol cosa que us descuideu la podreu adquirir quan arribeu a algun poble o ciutat. Procureu que la motxilla us sigui còmoda, de tipus anatòmic, amb corretges de cintura i pit i amb butxaques exteriors per poder treure i ficar-hi coses sense haver-ho de desmuntar tot. Introduïu les coses a la motxilla de forma ordenada. Recomanem fer-ho en bosses de plàstic de colors diferents per evitar que es mullin i facilitar-ne l'ús.



Quin calçat cal portar

No porteu mai calçat nou. Les botes han d'estar adaptades al peu i ser còmodes, que subjectin el turmell i amb bona sola. No cal dur calçat de recanvi, però sí unes xanquetes per tal que els peus puguin descansar al final del dia.

Roba

S'ha de dur poca roba. Dos jocs de diari i un jersei o peça d'abric pel vent. Porteu sempre mitjons nets i eixuts. Són recomanables uns pantalons llargs tipus paravents que es puguin posar i treure sense descalçar-se i una capelina per a la pluja que tapi la motxilla (si es porta capelina es pot deixar el cangur). Si el pelegrinatge s'allarga cap a Fraga, Saragossa o més enllà, cal portar sabó per poder rentar la roba. És imprescindible portar un barret o gorra, especialment en èpoques de calor i sol.



Sac de dormir

Afegiu un sac de dormir a la motxilla si penseu fer servir els llocs d'acollida de caminants. A l'estiu pot ser ben prim. L'aïllant de goma escuma és un bon company del pelegrí, malgrat que una bona planificació de la ruta pot evitar-ne l'ús i, és

clar, haver de portar-lo. Si la vostra ruta s'allarga fins a Santiago, no ho dubteu: fiqueu-lo a la motxilla.

Farmacíola

És recomanable reduir-la a la mínima expressió: tiretes, tisores, esparadrap, bena de cotó i/o elàstica, crema antiinflamatòria, aspirina o paracetamol, algun producte desinfectant (povidona iodada), crema de protecció solar i el remei que trieu per a les butllofes dels peus. Val més comprar el que es necessiti sobre la marxa.

La petxina o vieira

És el símbol més significatiu del pelegrí jacobeu. Ja en el segle XIII era considerada la insígnia de Sant Jaume. Els pelegrins les adquirien a destí i en tornar al seu lloc d'origen les duïen penjades a la cintura, al barret o al sarró. El mateix feien els que tornaven de Roma o de Jerusalem amb claus o palmes respectivament. Els orígens de la simbologia de la vieira són incerts. S'assembla a una mà oberta, símbol de caritat; també és símbol de naixement.



Senyalització de la ruta

L'itinerari Tortosa-Batea ha estat senyalitzat amb la senyalística pròpia de la Direcció General de Turisme: pals de tres metres d'alçada amb una o més banderoles indicadores de la direcció a seguir. Les banderoles, però, tenen la particularitat d'ésser de color blau, l'estàndard en les senyalitzacions jacobees arreu d'Europa. Acompanya les indicacions el símbol de la petxina o vieira.

El Camí de Sant Jaume des de Tortosa també està senyalitzat en alguns trams amb les típiques sagetes grogues indicadores de tots els camins de Sant Jaume. Aquestes marques les pinten membres de diverses associacions d'amics del Camí de Sant Jaume. Si les seguim, ens duran fins a Santiago de Compostel·la.

Tingueu en compte també que el camí és viu i canvia adaptant-se a les circumstàncies (noves construccions i carreteres, àrees industrials, etc). Per això, tot i que aquesta guia està actualitzada al 2010, recomanem seguir les sagetes i, en cas de dubte, preguntar a la gent de la zona per tal d'evitar extraviar-se.



Consells si es va a peu



Abans de marxar

A semblança d'altres itineraris de llarg recorregut, el Camí de Sant Jaume és un repte físic i mental que s'ha de preparar amb cura. Preparar-se físicament per poder realitzar amb èxit la peregrinació és, sens dubte, la primera recomanació. Fer la ruta a peu està a l'abast de qualsevol persona i no cal tenir una preparació física especial per poder completar-la, però és recomanable, durant els dies previs, fer caminades cada cop més llargues i, si és possible, amb la motxilla carregada i les botes que es pensin dur al viatge.

Per tal de poder gaudir plenament d'aquesta ruta, és recomanable cercar una mica d'informació i conèixer la història de l'itinerari abans d'iniciar la marxa. Aquest Camí té diverses guies editades i es pot trobar prou bibliografia d'art i d'història de les pelegrinacions a Catalunya per poder gaudir millor de l'experiència cultural en què es converteix el recorregut.

Quina és la millor època de l'any?

Els mesos de la primavera i de la tardor són els millors per a fer aquest recorregut, quan les temperatures són més suaus. A la primavera, a més, els dies són més llargs i es pot caminar matí i tarda.

Quantes etapes?

És recomanable fer un pla d'etapes previ, tenint en compte que el normal és recórrer entre 25 i 35 quilòmetres al dia i carregats amb motxilla, la mitjana de marxa és d'uns 4 quilòmetres per hora. És millor plantejar etapes curtes els primers dies, de forma que el cos es vagi acostumant gradualment a l'esforç físic. A l'estiu eviteu les hores de màxima calor sortint com més d'hora millor. Utilitzeu crema protectora solar i un barret per evitar una insolació. Procureu no caminar molt ràpid els primers dies fins que agafeu el ritme i camineu amb comoditat.

Als trams per carretera camineu per la voravia de l'esquerra, no oblideu que sou la part més dèbil i que els automòbils no es fixen gaire en un simple caminant. Si camineu de nit, porteu alguna peça reflectora per advertir de la vostra posició als vehicles.

Menjar i beure

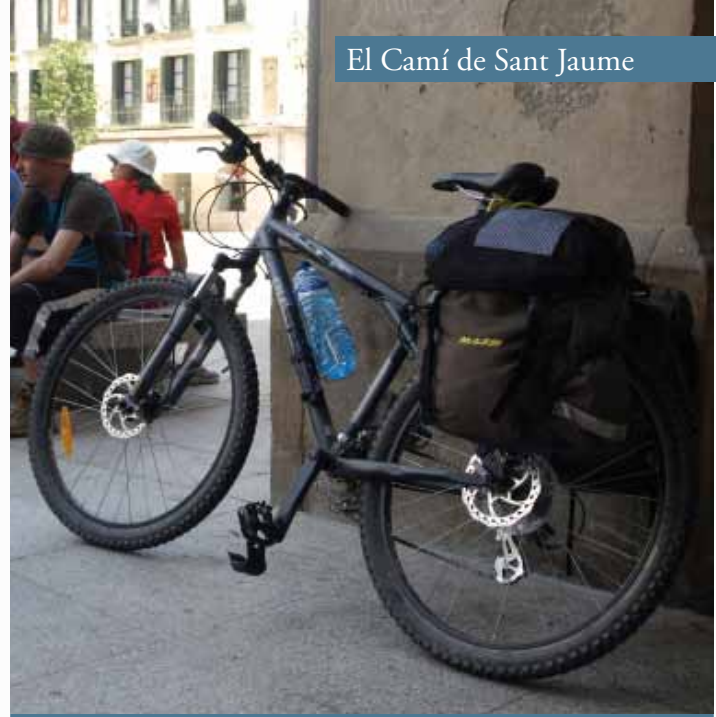
S'ha de dur sempre una mica de menjar a la motxilla: fruits secs, fruita natural, xocolata i aigua. Tingueu en compte la distància que hi ha entre serveis per tal de fer la previsió del menjar i del beure necessari per a cada etapa. No cal fer grans àpats; és millor menjar poc i sovint mantenint un equilibri entre la ingestió i el desgast. S'ha de beure aigua encara que no es tingui set per tal de recuperar els líquids que es perden per la sudoració.

Les butllofes dels peus

Són degudes al fregadís que es produeix quan el peu es belluga dins la sabata. És probable que us en surti alguna (o potser unes quantes) en el vostre periple pel Camí de Sant Jaume. Si la butllofa va creixent i us decidiu a rebentar-la, preneu totes les precaucions per evitar que s'infecti.

Una bona opció és rebentar-la amb una agulla estèril (que es pot comprar a qualsevol farmàcia), aplicar-hi immediatament algun producte desinfectant (povidona iodada, per exemple) i evitar que s'embruti. Si es torna a reproduir la butllofa, es repeteix l'operació fins que desaparegui definitivament. Però si tot això us fa por, el millor remei per evitar-les és descalçar-vos i airejar els peus i els mitjons cada cop que us atureu de forma que s'assequin, com a mínim un cop cada dues hores.





Alguns consells per als ciclistes

No és el mateix fer un passeig en bicicleta durant el cap de setmana que pretendre fer més de 1.000 quilòmetres alternant carreteres i pistes de terra. Abans de començar, plantegeu bé les etapes. El Camí des de Tortosa no ofereix grans desnivells, però si trams asfaltats que s'alternen amb pistes de terra més dures. Per als ciclistes el tram per la Via Verda serà un passeig, malgrat la pujada.

És millor fer-ho a peu o en bicicleta?

L'experiència i el record que queda del Camí de Sant Jaume és radicalment diferent si es fa a peu o en bici. En 1 o 2 dies es pot cobrir la ruta sencera des de Tortosa fins a Batea en bicicleta, mentre que fer-la a peu suposa 3 o 4 dies. Si penseu fer tot el recorregut de Tortosa a Santiago de Compostel·la, us suposarà un parell de setmanes en bicicleta, un lapse de temps molt inferior al mes que es triga a peu.

La bicicleta presenta l'avantatge que permet desviar-se fàcilment de l'itinerari per conèixer llocs propers interessants. També permet aturar-se més temps en els llocs més bonics de la ruta per contemplar les coses sense presses.

Cal preparar-se bé

Si no sou ciclistes amb experiència serà necessari un entrenament previ. També es pot fer l'entrenament al mateix Camí, però s'ha de tenir en compte l'esforç que suposa els primers dies. La velocitat mitjana del pelegrí ciclista és de 10 quilòmetres l'hora. Això permet recórrer fàcilment més de 60 quilòmetres al dia.

L'equipatge

Feu servir alforges de les que es recolzen sobre la roda posterior o davantera. També és recomanable una de les bosses que s'ajusten al manillar de la bicicleta; col·loqueu en aquest lloc la documentació, la guia i la resta de material que vulgueu tenir a mà. Useu vestimenta de ciclista amb colors vistosos per fer-vos notar a la resta de vehicles de la carretera. Porteu sempre el casc protector.

Hi ha allotjaments per als ciclistes?

Els llocs que acullen pelegrins permeten guardar la bicicleta a cobert. Si feu nit a pensions i hostals demaneu permís per guardar-la en algun lloc protegit dels amics de la propietat aliena.

Quin tipus de bicicleta és millor?

Molts pelegrins fan servir la bicicleta de muntanya per realitzar el pelegrinatge a Santiago. Aquest tipus de bicicleta ofereix una major facilitat per pedalar gràcies a les 18 o 21 velocitats, però és més pesada i incòmoda que la de cicloturisme a l'hora de transitar per la carretera a causa de la major amplada i del dibuix de les cobertes.

En teoria es pot fer tot el camí en bicicleta però el sòl irregular i el pes de l'equipatge fan que, en realitat, només els pelegrins amb una gran preparació física el puguin recórrer per pista. La major part dels pelegrins en bicicleta acaba circulant per la carretera amb la bicicleta de muntanya.

El Camí de Sant Jaume alterna petites pujades i baixades per pistes amb trams de carretera asfaltada. La BTT no és l'aparell més indicat per a aquest recorregut a causa del fort fregament dels seus pneumàtics amples. Les bicicletes convencionals, anomenades de carretera, tampoc són indicades per a un ús fora de l'asfalt. Per això el més recomanable és la bicicleta híbrida (mescla entre una de convencional i una BTT), coneguda també com mixta, que té el quadre més gran que les bicicletes de muntanya, amb rodes de radi superior i cobertes més estretes, pensades per a un aprofitament combinat. En aquestes bicicletes els plats acostumen a ser una mica més grans que en les bicicletes tot terreny, suficients per superar pujades no extremes i adaptats a passejades en terrenys plans.

Com arribar a Tortosa



A la capital del Baix Ebre s'hi pot arribar a través de la línia de ferrocarrils de RENFE que connecta amb Barcelona i València. La companyia d'autobusos Hife, connecta també la ciutat amb Barcelona diàriament i amb altres poblacions importants al llarg de la ruta, com per exemple Xerta o Gandesa. Una altra opció per arribar a Tortosa és caminant des del delta de l'Ebre. Per fer-ho hi ha dues alternatives senyalitzades i que coincideixen en molts trams. Ambdues rutes comencen al Muntell de les Verges i transcorren en paral·lel al riu Ebre. La primera opció és seguir el Camí de Sant Jaume de l'Ebre senyalitzat amb sagetes grogues per diverses associacions del Camí de Sant Jaume i que ens porten des del Muntell fins a Tortosa. Aquest tram es pot recórrer en dues etapes de 25 km cadascuna i que tenen com a punt d'inici i final Sant Carles de la Ràpita. Una darrera opció és seguir el Camí Natural de l'Ebre, senyalitzat pel Ministeri de Medi Ambient com GR-99 i que coincideix en diversos trams amb l'opció anterior.

Com tornar de Batea

En cas de finalitzar el Camí de Sant Jaume a Batea, l'únic transport públic disponible són els autobusos de la companyia Hife, que connecten el poble amb Tortosa i també amb una connexió cap a Barcelona.

I després de Batea

Un cop deixat Batea, l'itinerari segueix marcat amb senyals verticals fins a la frontera amb l'Aragó. A partir d'allí les sagetes grogues segueixen existint conjuntament amb una minsa senyalització vertical, marcant la ruta vers Favara de Matarranya primer i cap a Casp posteriorment. Hi ha diverses guies publicades que permeten seguir els trams del Camí de Sant Jaume de l'Ebre fins a Logronyo, on s'uneix al Camí Francès.

La Credencial

La Credencial és el carnet del pelegrí, un document personal que us acredita com a tals. Es lliura exclusivament a les persones que pelegrinen a Sant Jaume de Galícia caminant, en bicicleta o a cavall. És un petit document de forma acordiònica on consten les dades del pelegrí i que disposa d'una sèrie d'espais per col·locar-hi els segells dels refugis, parròquies o altres establiments de les poblacions per on passa el pelegrí. No cal posar-hi més d'un segell al dia; habitualment s'hi posa el segell del lloc on es pernocta però serveix qualsevol altre on consti el nom del poble per on es passa.

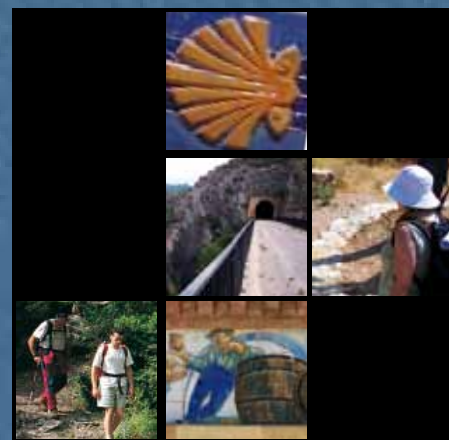
La Credencial la faciliten els bisbats, algunes parròquies i les associacions d'amics del Camí de Sant Jaume. A Catalunya també es pot aconseguir a l'Abadia de Montserrat. El pelegrí documentat amb la Credencial no adquireix cap dret ni cap obligació amb ningú; per tant, correspon a ell mateix proporcionar-se els mitjans per dur a terme el pelegrinatge: menjar, allotjament, etc. Ningú pot exigir res per la seva condició de pelegrí, tot i que la Credencial facilita l'accés als albergs. La Credencial, tanmateix, serveix per obtenir la Compostel·la. Es tracta d'un document que acredita que s'ha realitzat el pelegrinatge a Santiago. Aquest certificat, que expedeix la Catedral de Santiago, es lliura a aquells pelegrins que declari haver efectuat la seva pelegrinació *pietatis causa*, és a dir, per motius religiosos o, si més no, espirituals. En cas contrari, sempre us quedarà la Credencial com a document acreditatiu.

Es pot sol·licitar la Compostel·la presentant la Credencial a l'Oficina d'Acollida de Pelegrins de Santiago (Rúa do Vilar, 1 · tel. 981 566 577) i amb un mínim dels últims 100 quilòmetres de Camí realitzats a peu o els últims 200 quilòmetres fets en bicicleta o a cavall. Per tant, haver recorregut només el tram català Tortosa-Batea no serveix per obtenir la Compostel·la si no es completa el recorregut fins a Santiago.

Tingueu en compte, a més, que a partir de 2009 només les credencials atorgades per la Catedral de Santiago o per alguna de les entitats membres de la Federació Española de Asociaciones

de Amigos del Camino de Santiago seran vàlides per obtenir la Compostel·la.





L'ITINERARI
DE TORTOSA A BATEA

DE TORTOSA A XERTA



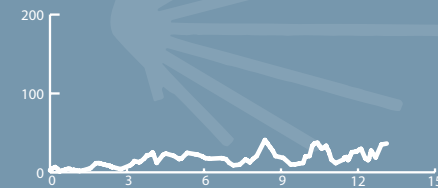
13,1 KM



FÀCIL



3 h

TOTALMENT
PEDALABLE

Tortosa

La ciutat de Tortosa, capital de la comarca del Baix Ebre, s'estén a banda i banda del cabalós Ebre. Inici tradicional del pelegrinatge seguint el camí de l'Ebre, els seus barris històrics, el prominent castell de la Suda o la majestuosa catedral de Santa Maria ens recorden l'esplendorós passat de la ciutat.

Davant de la catedral, cal aturar-se per imaginar el pas del temps en la façana del Palau Episcopal, amb una bonica porta de mig punt i un segon nivell de finestres d'arcs lobulats sobre esveltes columnes. Seguint pel carrer de Santa Anna s'arriba a la plaça de Sant Jaume. Allí, i just a la falda del turó coronat pel castell de la Suda, trobem l'antic barri de Sant Jaume, d'estrets carrers i façanes plenes d'història. En aquest barri hi va haver, fins a la Guerra Civil, l'antiga parròquia de Sant Jaume.



Tot seguint el carrer Major de Remolins s'arriba a la plaça de la Immaculada i a l'antic call jueu de Tortosa, una bona ocasió per descobrir un dels barris més antics de la ciutat. L'emplaçament de l'antiga sinagoga o el portal dels jueus són alguns dels racons que val la pena conèixer.

Dominant la ciutat des d'un turó hi ha des de l'època àrab el castell de la Suda. Les perspectives de la ciutat des del castell, actual Parador



La catedral

Al bell mig del nucli antic de la ciutat i ocupant l'emplaçament on històricament hi havia localitzats el fòrum romà i la mesquita àrab, s'alça avui dia la majestuosa catedral de Santa Maria, enclavament emblemàtic on el pelegrí pot iniciar el seu pelegrinatge. Fou iniciada el 1347, a partir del projecte del mestre Bernat d'Alguaire, en època ja plenament gòtica, sobre un edifici anterior romànic. Té tres naus, doble deambulatori i capelles entre els contraforts de les naus. Hi destaquen el retaule major (1351), gran tríptic amb escultures a l'interior i pintures italianitzants a l'exterior; el retaule de la Transfiguració (s. XV), del taller de Jaume Huguet; la pica baptismal amb l'escut del papa Benet XIII; les trones, el tapis del Sant Sopar i la reixa de ferro renaixentista (1593), etc. La capella barroca de la Mare de Déu de la Cinta (1672-1725), patrona de la ciutat, té una interessant decoració pictòrica. La façana barroca, inacabada, fou projectada el 1625 i bastida bàsicament al segle XVII. El claustre és una bona mostra de l'elegant simplicitat del gòtic català.



Seguint tot recte el carrer de la Mercè i deixant enrere l'antic hospital de la Santa Creu, que va néixer per la unió dels vells hospitals de la ciutat medieval i s'ha convertit en l'actualitat en els jutjats, s'arriba als Reials Col·legis, uns dels màxims exponents de l'arquitectura renaixentista a Catalunya. Els Reials Col·legis de Sant Jordi i Sant Domènec i de Sant Jaume i Sant Maties llueixen esplèndides portalades renaixentistes, i en aquest últim hi ha, a més, un pati interior amb les imatges dels reis i reines de la Corona d'Aragó.

Travessant el pont de l'Estat sortirem del casc antic i entrarem al nucli més modern de Ferreries, amb l'església del Roser i la seva façana de cara al riu.

Els Reials Col·legis

Un dels conjunts arquitectònics més notables i singulars de la ciutat són els dels Reials Col·legis renaixentistes de Sant Jaume i Sant Maties —per a la instrucció de “cristians nous” (moriscos conversos), fundat el 1544 sota el patrocini de Carles V—, i de Sant Jordi i Sant Domènec —convent i estudi dominic, de fundació anterior. Cal destacar el pati italianitzant del de Sant Jaume, amb tres pisos d'arcades i un notable fris amb relleus de les parelles reials de la corona catalanoaragonesa entre la primera i la segona galeria, i també les façanes de tots dos col·legis, d'influència aragonesa. El de Sant Jaume estatja actualment l'Arxiu Històric Comarcal de les Terres de l'Ebre.



Nacional, permeten comprovar l'estratègica posició de la ciutat a la vall de l'Ebre. Val la pena destacar aquí el sistema defensiu de muralles que s'estenen pels turons que tanquen la ciutat d'esquenes al riu.

Entre els molts racons que Tortosa ofereix al pelegrí, cal destacar el portal del Romeu, a la confluència entre els carrers de la Suda i el de la Rosa. És un dels antics portals de les antigues muralles de la ciutat. Al seu interior trobem les imatges de sant Jaume i sant Cristòfol. De pas obligat per als pelegrins que travessaven la ciutat, el portal és ple d'història i llegenda.



Roquetes

Tot just passat el barri de Ferreries de Tortosa, el pelegrí accedeix a la població de Roquetes. Amb una distribució urbanística molt regular dels seus carrers, Roquetes es va desenvolupar com un raval de la ciutat de Tortosa, de la qual es va independitzar a mitjans segle XIX. Molt vinculat al món rural i al regadiu que va generar la construcció del canal de la dreta de l'Ebre, a Roquetes trobem l'Observatori de l'Ebre, institut de recerca fundat l'any 1904 amb l'objectiu encara vigent d'investigació, observació, formació i divulgació d'estudis vinculats sobretot a la física i l'astronomia. Els principals edificis de la vila daten del segle XIX, quan es va iniciar la gran puixança urbana de la ciutat. Un exemple és l'església de Sant Antoni de Pàdua, edificada l'any 1836.



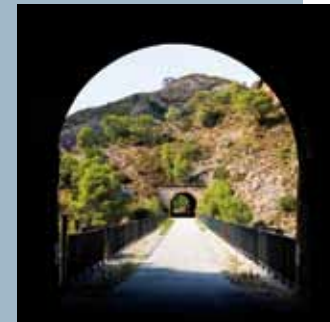
Per als amants de la natura, el terme de Roquetes gaudeix d'indrets incomparables.

Barranc de la Caramella

El port de Roquetes, situat a l'oest de la població i al massís conegut pel Port, ofereix una varietat de possibilitats, ja sigui per al simple esbarjo o per a la pràctica del muntanyisme. Els llocs més coneguts i de fàcil accés són la pujada a Caro, des d'on es pot apreciar el delta de l'Ebre, el barranc de Regatxol i la font de Cova Avellanes, indrets situats a la part alta del massís. Situant-nos al sud-oest del cim de Caro, podem gaudir del barranc de les Valls, conegut també com barranc de la Galera. A l'est, el barranc de la Caramella, i al sud-est el barranc de Covalta. Més espectaculars i amagats se'ns presenten altres paisatges com el racó del Moro, el clot de l'Hospital, el racó de l'Avellanar o el mateix racó d'Aigua Donzella amb llegenda inclosa.

La Via Verda del Baix Ebre

La Via Verda és una ruta turística que transcorre per l'antiga via fèrria de la vall de Zafán, on, atenent l'interès del govern de l'Aragó de tenir port de mar per explotar els seus productes, van construir un traçat ferroviari que pretenia unir el municipi de La Puebla de Híjar amb Tortosa. Les obres van començar el 1882 però, a causa de diversos problemes, no es va poder inaugurar fins a l'any 1942. La via va estar en funcionament durant 31 anys i es va tancar definitivament el 17 de setembre de 1973. Aquesta obra mai no es va concloure; les vies no van arribar mai a Sant Carles de la Ràpita, la qual cosa la va condemnar al desús.



Aldover

Circulant ja per la Via Verda, la primera població que ens trobem és Aldover. Situada al marge dret de l'Ebre, el nucli urbà s'allarga al voltant de l'antiga carretera, i deixa a l'est el canal del marge dret i la fèrtil plana de l'Ebre recoberta de frondosos cultius, especialment cítrics. L'església del poble està dedicada a la Nativitat de Nostra Senyora i està realitzada en estil neoclàssic.

Xerta

L'enclavament geogràfic de Xerta és un dels millors atractius de la població, en un marge d'un sinuós meandre de l'Ebre. S'endinsa sobre una plana d'immillorables condicions per a l'agricultura. Aquesta situació privilegiada, però, originava en el passat moments de gran perill quan les aigües del riu sobreeixien del seu curs habitual i inundaven la vila, fenomen que va quedar reduït amb la construcció de diversos embassaments aigües amunt.

A la façana de l'església de l'Assumpció i de Sant Martí, hi trobem un bon referent de la força que històricament havien assolit les aigües. Un gravat sobre rajoles ens indica el nivell de les aigües en les principals inundacions que ha patit Xerta. Al llarg del nucli també podem trobar edificacions d'arquitectura civil de gran rellevància, com Can Ceremines o Can Ravanals.

ITINERARI: DE TORTOSA A XERTA

Km 0 ······ Tortosa

Per sortir de Tortosa cal creuar el pont del Treball fins al barri de Ferreries. Continuant per l'avinguda Cristòfol Colom, girem a la dreta fins a trobar la rambla de Catalunya, que ens porta fins a Roquetes. Ambdós nuclis no presenten una clara separació urbana entre si.

Km 1,6 ······ Roquetes

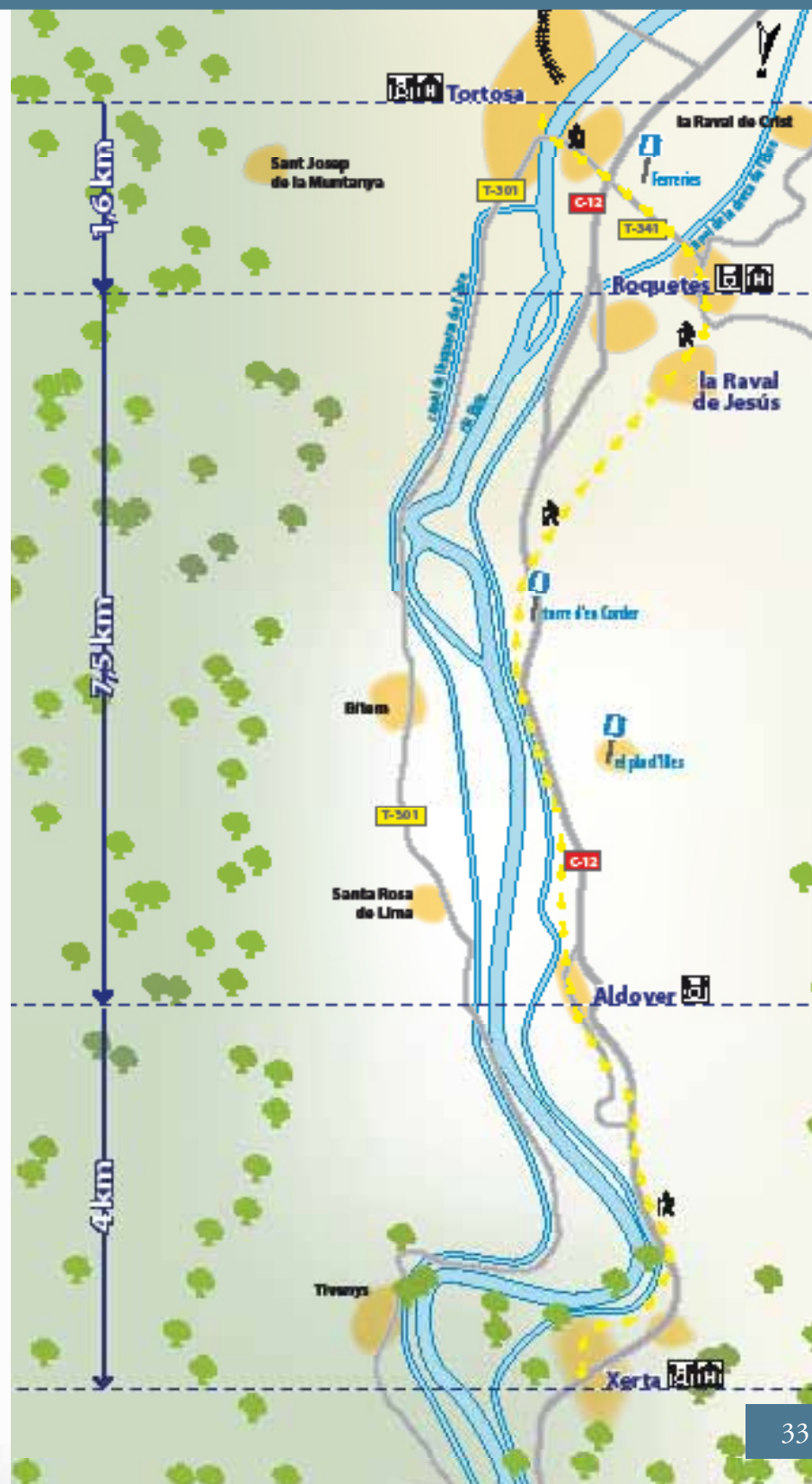
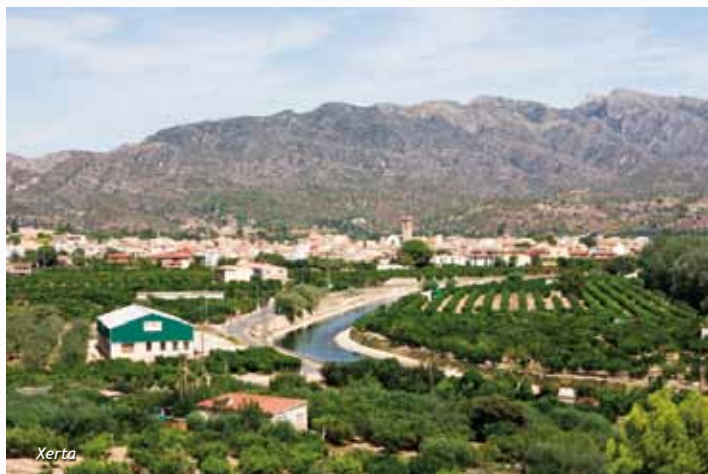
Seguim el carrer Diego de León fins a enllaçar amb la Via Verda. Aquest antic traçat de ferrocarril, restaurat com a traçat per a bicicletes i vianants, portarà el pelegrí fins a la Fontcalda tot passant per Aldover i Xerta.

Km 9,1 ······ Aldover

Un cop la Via Verda arriba a aquesta població, cal desviar-se pel carrer Barceló si es vol entrar al centre de la vila.

Km 13,1 ······ Xerta

Sortim d'Aldover seguint la Via Verda. Cal deixar-la abans d'arribar a l'antiga estació de ferrocarril de Xerta. S'entra a la població pel camí de les Moreres, que, paral·lel al canal del marge dret de l'Ebre, ens guia fins al carrer de Martí, que seguirem fins a la plaça Major de Xerta.



SERVEIS: DE TORTOSA A XERTA

Notes

Tortosa

Hi ha bars, restaurants i botigues

ALBERGS

Enric d'Ossó
Av. de Santa Teresa, 16
977 503 943

HOTELS

Berenguer IV
Cristòfol Despuig, 36
977 449 580

Corona Tortosa
Pl. Corona d'Aragó, 7
977 580 433

L'Ardiaca
Ctra. Tortosa-Aldea, km 4,2
977 445 698

Panxampla
Ctra. Alfara de Carles, km 7
977 474 135

Parador Nacional Castell de la Suda
Castell de la Suda, s/n
977 444 450

Tortosa Parc
Comte de Bañuelos, 11
977 446 112

PENSIONS

Virginia
Av. Generalitat, 139
977 444 186

ALLOTJAMENTS RURALS

Lo Molí de la Jòrdia
Ctra. de València, 17
678 493 374

Maset de Castanyer
Pol. 53, parc. 6
615 367 273

Roquetes

Hi ha bars, restaurants i botigues

Aldover

Hi ha bars, restaurants i botigues

ALLOTJAMENTS RURALS

Hort de Gerard-A
Horta de Dalt, pol. 3, parc. 37
657 593 377

Hort de Gerard-B
Horta de Dalt, pol. 3, parc. 37
657 593 377

Xerta

Hi ha bars, restaurants i botigues

ALBERG

Alberg Assut
Major, 63
678 676 767

HOTEL

Villa Retiro
Molins, 2
977 473 003



.....

.....

.....

.....

.....

.....

.....

.....

.....

.....

.....

.....

.....

.....

.....

.....

.....

.....

.....

.....

.....



DE XERTA A GANDESA



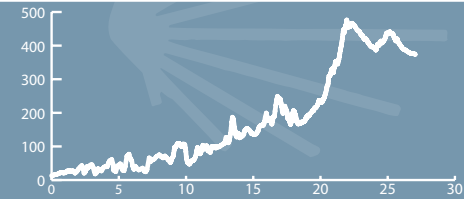
26,9 KM



MITJANA



7 h

TRAMS ALTERNATIUS
PER A CICLISTES

L'assut de Xerta

És, sens dubte, el més destacat del terme. Aquest famós i espectacular assut, construït en diagonal de banda a banda de l'Ebre, al llarg d'uns 310 metres desvia l'aigua cap als canals de la dreta i de l'esquerra de l'Ebre. Sembla que l'obra es va iniciar en època islàmica i que va ser restaurada després de la conquesta de Tortosa per part de Ramon Berenguer IV (1149). Tanmateix, no es va acabar fins al 1411, i a mitjan segle XIX l'assut va ser condicionat i adaptat per als canals de regadiu.



La Fontcalda



Per arribar a la Fontcalda, el pelegrí haurà de recórrer un últim tram de Via Verda tot travessant diversos túnels sense il·luminació. Aquest tram del camí és sempre en pujada, tot i que lleu, i va seguint la bonica vall del riu Canaletes, plena d'engorjats i cocons que conviden a refrescar-s'hi.

El caminant es troba dins un marc geogràfic excepcional. Enclavat al bell mig de la serralada prelitoral catalana, entre la serra de Pàndols i els Ports de Tortosa s'aixeca el santuari de la Fontcalda. La Mare de Déu de la Fontcalda es venera en aquest lloc des del segle XIV. Emplaçat a la vora d'una surgència d'aigua calenta i a la riba esquerra del riu Canaletes, el santuari actual data de mitjans segle XVIII i està format per una sola nau d'estil neoclàssic coberta amb volta de canó i rematada amb un petit creuer, cúpula i cimbori. Molt a la vora hi ha la font coneguda com *els Xorros* d'aigües termals que brollen a 25 graus.

A part de l'interès religiós de l'emplaçament, la Fontcalda també s'ha convertit en un espai lúdic de gran rellevància, reforçat pel pas de la Via Verda i el Camí de Sant Jaume i per les seves característiques naturals i paisatgístiques.



La vall del Frare

Deixem el traçat de la Via Verda a la Fontcalda que es dirigeix cap a Horta de Sant Joan en direcció a l'Aragó i ens endinsem en un estret congost del riu Canaletes, conegut com *els Estrets*, on s'hi poden contemplar formes geològiques singulars creades al llarg de milers d'anys.

Un cop superat el congost, el Camí s'enfila vers el nord-est tot seguint l'abrupta vall del Frare, amenitzada amb impressionants vistes sobre la frondosa vegetació i els ports de Tortosa i Beseit. També destaca el patrimoni agrícola de l'indret, en forma de murs de pedra seca que ens recorden com l'agricultura havia ocupat sovint racons ben apartats i costeruts. La vall del Frare representa, sens dubte, la part més exigent físicament per al pelegrí al seu pas per les terres catalanes de l'Ebre.

Aquesta part del recorregut des de la Fontcalda no és recomanada per als ciclistes, ja que la pujada és molt forta. Es recomana que els ciclistes facin l'ascens de la vall per la pista asfaltada que surt directament del santuari de la Fontcalda en direcció a Gandesa i que ens duu fins al coll d'en Torner, lloc de confluència amb la pista que ve de la vall del Frare. A la vora hi ha el Bordó de la Pelegrina, una peculiar roca que sembla un bastó de pelegrí.



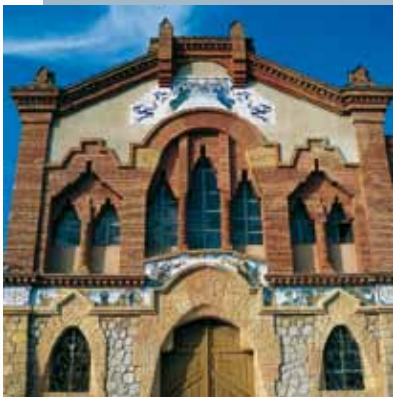




El Celler Cooperatiu del Pinell de Brai

La Via Verda passa per l'antiga estació del Pinell de Brai. El nucli del poble, a l'est del recorregut, només serà assequible als pelegrins ciclistes, per a qui són més factibles les eixides i tornades al recorregut. En aquest municipi de carrers costeruts i irregulars, amb

les cases penjades arran d'un penya-segat de 100 metres, hi ha l'obra probablement més madura i perfecta del conjunt dels cellers cooperatius que va realitzar l'arquitecte Cèsar Martinell. Es tracta del Celler Cooperatiu del Sindicat Agrícola, construït entre els anys 1919 i 1922, situat al carrer Pilonet, 8, i protegit com a monument historicoartístic des del 2002.



El Celler està format per tres naus (n'havien de ser quatre) cobertes a dues aigües sobre bigues de fusta. L'estructura que suporta l'embigat i el conjunt de la coberta són arcs parabòlics equilibrats de maons aplanats d'una extraordinària lleugeresa, que crea a l'espai interior una gran transparència, i competeix fins i tot amb el que s'havia fet quasi simultàniament a Gandesa.

Som davant d'una obra que, tot i néixer d'una forta inspiració modernista i gaudiniana, es pot considerar ja plenament noucentista per l'ordre i el classicisme que presenta.

La façana disposa d'un gran fris de 45,50 metres de ceràmica vidrada de peces de 20x20 centímetres pintat pel pintor Xavier Nogués, amb escenes relacionades amb les tasques pròpies dels cellers, tractades amb ironia i humor. Aquests elements decoratius, que van ser fets per Nogués durant la dècada de 1920, no es van col·locar a l'edifici fins a la dècada de 1950. Aquesta obra va influir decisivament en el fet que als cellers de Martinell se'ls designés genèricament com les *catedrals del vi*.

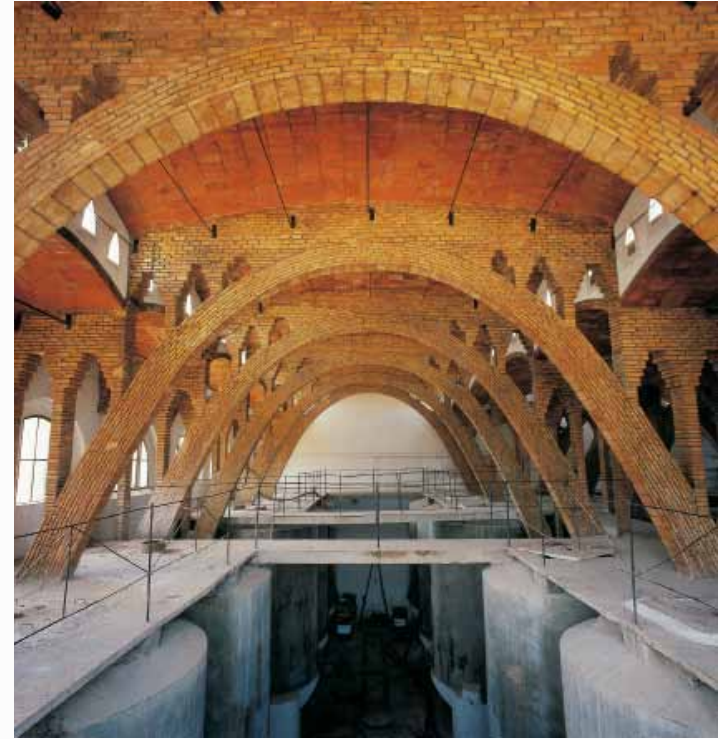
Monument al pelegrí

Sortint dels Estrets de la Fontcalda sobta trobar, en un lloc solitari, entre vinyes i oliveres, un monument al pelegrí.

Es tracta d'una obra de gran format de l'artista Rafael Esteruelas inspirada en una obra d'Antoni Tàpies. Consisteix en uns grans peus en posició vertical, al costat dels quals s'alça un monòlit amb una inscripció en ferro que diu: "Pelegrí, aquestes petjades i creus són el testimoni del teu pelegrinatge a Santiago de Compostel·la".



Gandesa



Capital de la Terra Alta, darrera comarca en terres catalanes abans d'entrar a l'Aragó, Gandesa esdevé per al pelegrí el primer contacte amb uns paisatges estretament lligats al vi i a l'oli.

Celler de la Cooperativa Agrícola de Gandesa

El nucli antic de la ciutat, d'estructura concèntrica, és centrat per la plaça de l'Església, una part de la qual és porticada. Antigament, fou protegit per muralles. Té unes quantes cases antigues, dels segles XVIII i XIX, i hi destaca l'església arxiprestal de l'Assumpció, un edifici fet bàsicament als segles XVII i XVIII, com a ampliació d'un edifici romànic construït vers l'any 1200, del qual resta la magnífica portalada, de cinc arcs en degradació, un bonic exemple de l'arquitectura romànica de l'escola de Lleida, amb decoració d'inspiració àrab. Fou declarada monument historicoartístic el 1983 juntament amb la Casa de la Vila, antiga seu de l'ajuntament, un edifici senyorial del segle XV amb una bonica finestra coronella.

També hi destaca la Presó, o antiga Casa de la Castellania, que era el palau dels preceptors de l'orde dels santjoanistes, senyors del lloc. És



El Coll del Moro

Les Terres de l'Ebre es corresponen a grans trets amb la llercavònia d'època ibèrica, nom pres de la tribu dels ilercavons, que habitava aquesta zona i hi ha deixat un important llegat arqueològic. A uns 6 quilòmetres de Gandesa s'alcen les restes del poblat ibèric del Coll del Moro, amb una impressionant torre –que formava part d'un extens recinte fortificat– al punt més elevat, de planta el·lipsoïdal i una alçada conservada de 8 metres. El dispositiu defensiu es completava amb un gran fossat, excavat a la roca, de fins a 6 metres de fondària, amb les parets atalussades. El poblat s'estenia cap al sud, envoltat d'una muralla amb bastions semicirculars. Bastit al segle V aC, va perdurar fins a l'època romana.

El Coll del Moro fou un enclavament estratègic durant l'ofensiva republicana a la Guerra Civil. La panoràmica visual des d'aquest lloc és extraordinària: Corbera d'Ebre a l'est, a l'oest Horta de Sant Joan i, enfront, les serres de Pàndols i Cavalls. Durant tota la batalla fou visitat per nombrosos observadors militars.

un edifici amb elements dels segles XIII o XIV, a la part que mira al carrer del Castell, reformat i ampliat en el segle XVII. Fou declarat monument historicoartístic el 1983. També hi destaquen les antigues cases dels Liori, Sunyer i barons de Purroi, grans casals força reformats.

Als afores hi ha el Celler de la Cooperativa Agrícola, un notable edifici d'estètica modernista, construït el 1919, segons el projecte de Cèsar Martinell i declarat monument historicoartístic el 2002. El Celler Cooperatiu, juntament amb el del Pinell de Brai, són possiblement les

obres més valorades de Cèsar Martinell, autor de bona part dels cellers que la Mancomunitat de Catalunya va patrocinar als anys vint. En aquesta obra mestra, l'autor hi simplifica al màxim els elements decoratius de les façanes, en les quals només es manifesten les formes purament arquitectòniques, però amb molta expressivitat i força. L'interior es resol amb arcs compensats diafragmàtics, que sostenen la coberta, de voltes (a la catalana), de tres gruixos de rajoles ceràmiques i a diferents nivells, per permetre el pas de la llum i la ventilació.



Vinyes i oliveres

La Terra Alta, a vista d'ocell, és un immens mar de vinyes, un paisatge que, com el de les oliveres que també creixen a la comarca, expressa la promesa dels fruits de la terra: el raïm i l'oliva que l'ésser humà, des d'èpoques immemorals, ha sabut transformar en vi i oli, els dos pilars sobre els quals descansa la cultura mediterrània heretada dels avantpassats àrabs i romans.

Vinyes i oliveres protagonitzen els conreus de secà de la Terra Alta i ofereixen, als ulls del visitant, una infinitat de matisos cromàtics: el verd tendre dels brots de les vinyes esdevé un verd intens quan despunten els carrassos de raïms negres i blancs que viren cap a l'anyil o el daurat a mesura que van madurant; el rogenç dels pàmpols que anuncia la verema; el verd plata de les fulles d'olivera; els verds oliva; els ocres de la terra sacrificada al conreu, i els reflexos daurats al capvespre, quan el taronja va usurpant al cel el blau nítid de la Terra Alta.





Ruta de la pau

La Terra Alta va ser escenari, durant la Guerra Civil (1936-1939), d'un dels episodis més cruels i sagnants de la contesa, l'anomenada Batalla de l'Ebre, que va tenir lloc entre juliol i novembre de 1938 entre les tropes franquistes i les tropes republicanes, i en la qual es va imposar finalment la superioritat aèria i d'artilleria de les primeres. S'estima que els republicans hi van patir 70.000 baixes, i aquest desastre va fer inevitable l'ensulsiada del front de Catalunya. Les abruptes serres de Pàndols i Cavalls, amb els seus esquerps penya-segats, van ser refugi dels soldats i el lloc on es van lliurar els combats més aferrissats. S'ha creat en record seu, en aquests indrets d'especial i recòndita bellesa, un itinerari que en segueix els punts més significatius amb la voluntat de recordar un passat encara pròxim i divulgar els valors universals de la pau i la solidaritat.

Tot i el nom amb què ha passat a la història, l'Ebre només va ser l'escenari dels primers i els últims moments de la batalla, ja que els combats es van lliurar a les serres esmentades. Entre les fites més significatives hi ha la Punta Alta de la serra de Pàndols, la famosa cota 705 que va canviar de mans cinc vegades, amb una bellíssima

panoràmica, on podem veure el monument promogut per l'anomenada Lleua del Biberó –dita de la dels soldats mobilitzats amb menys de 18 anys–, dedicada “a tots els que varen combatre a la Batalla de l'Ebre”, amb el colom de la pau a l'interior.

Un altre indret singular és el mirador del coll del Moro, entre Gandesa i Batea, des d'on es domina tota la depressió de Bot, al costat dels interessants jaciments arqueològics de la necròpolis de Calars i el poblat ibèric del Coll del Moro. Des d'aquí el general Franco va dirigir personalment les operacions quan el front de l'Ebre es va convertir en la principal qüestió d'Estat. Després de la guerra s'hi va aixecar un monument.

Però on es pot veure de manera més explícita la magnitud dels cruents esdeveniments és al poble vell de Corbera d'Ebre, completament destruït per l'aviació i l'artilleria franquistes, amb els carrers i cases en ruïnes al voltant de la majestuosa església de Sant Pere (segle XVIII), també molt malmesa, danvat la qual s'ha erigit recentment *La bota*, escultura de Joan Brossa. Al peu del turó hi ha el poble nou, construït després de la guerra.

La Batalla de l'Ebre ha deixat múltiples testimonis en forma de monòlits en quasi tots els pobles de la comarca, en memòria d'uns fets que mai no s'haurien de tornar a viure.

ITINERARI: DE XERTA A GANDESA

Km 0 ······ Xerta

Des de la plaça Major, cal anar a buscar el carrer del Calvari, que ens porta a l'antiga estació del ferrocarril de Xerta, on es reprèn la Via Verda. En aquest tram la senyalització de la Via Verda coincideix també amb la del GR 99 fins a l'estació de Benifallet. Cal recordar que en aquest tram hi ha un seguit de túnels, en els quals es recomana l'ús de lots, ja que en aquests la foscor és absoluta.

prové de la Fontcalda. Aquesta pista, que s'agafa just darrere del santuari, és l'itinerari recomanat als ciclistes.

El camí de la Fontcalda, permet a ciclistes i caminants arribar fins a la Fonteta, espai recreatiu amb una font per al pelegrí assedegat. Des de la Fonteta cal prendre el camí que s'enfila a mà esquerra, tot seguint el GR 171-3 a través d'un corriol en força mal estat i que duu fins a Gandesa. En aquest



Km 17,8 ······ la Fontcalda

Arribats a la Fontcalda cal deixar definitivament la Via Verda. Un cop als peus del santuari, el caminant ha de prendre el camí dels Estrets, que s'enfila per l'esquerra seguint el riu Canaletes. Sense creuar el riu, s'arriba al camí de la vall del Frare, que, sense pèrdua i a través d'una pujada extenuant, arriba fins al coll d'en Torner, on enllaça amb una pista asfaltada que també

tram, es recomana als ciclistes seguir les indicacions de la Ruta Cicloturista de la Terra Alta RT 07, tot prenent la carretera C-43.

Km 26,9 ······ Gandesa

S'arriba a Gandesa pel camí del coll de la Font, es passa per darrere del barri de les Planes i es pren l'avinguda de Franquet fins a la plaça d'Espanya.



SERVEIS: DE XERTA A GANDESA

Gandesa

Hi ha bars,
restaurants i botigues

PENSIONS

Fonda Serres

Via Aragó, 8
977 421 025

HOTELS

Piqué

Via Catalunya, s/n
977 420 068

Notes

.....
.....
.....
.....
.....
.....
.....
.....
.....
.....
.....
.....
.....
.....
.....
.....
.....
.....
.....
.....
.....

Notes

.....
.....
.....
.....
.....
.....
.....
.....
.....
.....
.....
.....
.....
.....
.....
.....
.....
.....
.....
.....
.....
.....



DE GANDESA A BATEA / FAVARA DE MATARRANYA



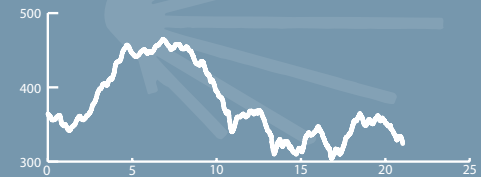
29,8 KM



FÀCIL



7 h

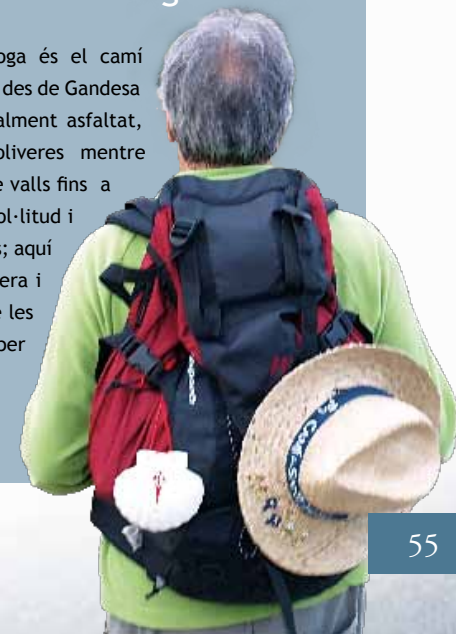
TOTALMENT
PEDALABLE

Batea

Vila de caràcter agrícola i molt rellevant en el sector vitivinícola, Batea és també un conjunt medieval de primer ordre. Deixar-se perdre pels seus carrers medievals és tornar a altres temps passats. La seva carta de població data del 1181 per tal d'afavorir el repoblament dels nous territoris conquerits als àrabs. Va ser un important enclavament de l'orde del Temple fins que els seus béns van passar a l'orde dels hospitalers.

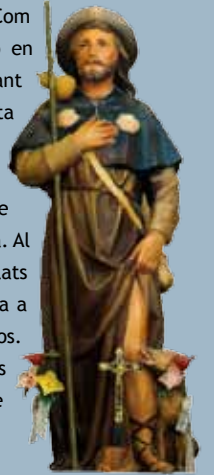
El camí de la creu de la Saboga

El camí de la creu de la Saboga és el camí tradicional que porta el caminant des de Gandesa fins a Batea. Aquest camí, actualment asfaltat, travessa camps de vinyes i oliveres mentre s'enfila per suaus turons i fons de valls fins a arribar a Batea. La sensació de sol·litud i de tranquil·litat i pau són absolutes; aquí no arriba la remor de cap carretera i el pelegrí només sent el soroll de les seves botes. Un paisatge ideal per als bons caminadors.



Sant Roc i el pelegrinatge

Val la pena fixar-se en la iconografia de sant Roc per la seva relació directa amb el pelegrinatge. Com en la representació del sant present a Batea, o en altres indrets per on transcorre també el Camí de Sant Jaume, sant Roc és representat amb la vestimenta tradicional del pelegrí i amb vieires sobre la túnica, característiques del pelegrí a Sant Jaume. Nascut a Montpeller (Occitània), sant Roc va deixar tot el que tenia als pobres i va marxar de peregrinació a Roma. Al llarg del seu camí es va dedicar a atendre els malats de pesta, afecció que patiria més tard i l'obligaria a retirar-se en solitud amb l'única companyia d'un gos. És un sant sanador al qual es consagraven temples per tal de protegir les poblacions de la pesta, que tants estralls va causar al llarg de l'edat mitjana.



Entrem a la vila per l'avinguda de la Terra Alta i la seguim fins a la plaça de Catalunya. Seguim pel carrer Major i passem per la capella de la Mare de Déu del Portal, construïda al segle XVII. D'estil barroc, l'interior acull la imatge de la Mare de Déu del Portal, de l'escultor Frederic Galcerà de Batea.

Els porxos del carrer Major ens porten fins a la majestuosa església de Sant Miquel. Obra de l'arquitecte Francesc Melet i coneguda com *la catedral de la Terra Alta*, combina els estils barroc i neoclàssic. La façana està ricament ornamentada. Té 3 portes, emmarcades per columnes i fornícules, i està rematada per un gran frontó i campanar de torre octogonal també ben decorat i coronat per una balustrada. La seva planta és de creu llatina, amb naus separades per columnes amb capitells corintis i un gran cimbori que li dona llum.



Aquesta església es troba en el mateix lloc on hi va haver l'antiga església gòtica i un castell, del qual solament es conserva el fossar.

Entre els carrers medievals de Batea s'amaga la capella de sant Roc. Barroca, de planta rectangular amb una bonica porta d'arc de mig punt,



a l'interior s'hi pot veure una imatge de sant Roc, amb la característica vestimenta de pelegrí i acompanyat d'un gos. Un altre element arquitectònic de gran interès són els antics portals, com el de l'Àngel, el de Sant Roc o el de Cal Llarg. El nucli urbà va restar clos per les muralles fins al segle XIX.

Al sud-est de la vila se situa el Calvari. És un indret de visita obligada per als forasters, ja que ha estat recentment restaurat, i és un lloc idoni per passejar, amb bones vistes del poble. Aquest turó està presidit per la capella del Sant Sepulcre i voltat de petites capelles barroques dels segles XVII i XVIII, d'una nau i portal adovellat, dedicades a sant Joan Baptista, sant Josep, sant Francesc d'Assís, sant Tomàs d'Aquino i santa Magdalena.

Camí d'Aragó

Després de sortir de Batea i recórrer un quilòmetre i mig per la carretera T-723, arribem a la pista que ens durà cap a Favara de Matarranya. En aquesta intersecció trobem la creu de la Vall, creu coberta d'origen medieval que fou reconstruïda després de ser derruïda durant la Guerra Civil. El camí des d'aquí ens durà al riu Algars, afluent del Matarranya, i tot seguit a la població aragonesa de Favara de Matarranya.



ITINERARI: DE GANDESA A BATEA / FAVARA DE MATARRANYA

Km 0 ······ Gandesa

Se surt de Gandesa per l'avinguda d'Aragó. El camí fa una volta per sota de la carretera N-420 i gira cap a la dreta per anar a prendre el camí de la creu de la Saboga. El camí, asfaltat però amb molt poca circulació, no té pèrdua i està senyalitzat també per la Xarxa Cicloturista de la Terra Alta.

Km 4,7 ······ creu de la Saboga

A la creu de la Saboga, la senyalització tant vertical com en sagetes indica la possibilitat de seguir cap a Batea o desviar-se primer passant per Vilalba dels Arcs. Si anem cap a Batea només cal seguir el camí asfaltat.

Km 12,1 ······ Batea

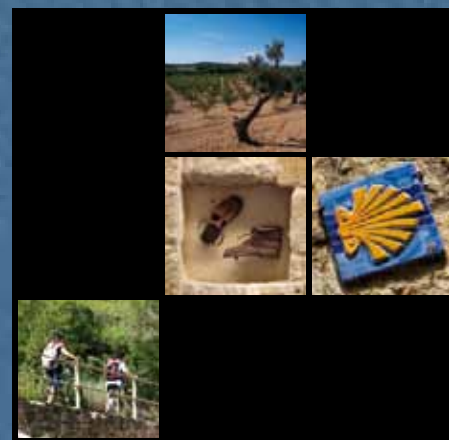
Se surt de Batea pel carrer del Peiró, fins a trobar la carretera en direcció a Nonasp. El camí recorre 1,5 quilòmetres d'asfalt

fins a arribar a una creu de terme coberta rere la qual comença una bona pista. Aquest camí portarà el pelegrí fins el riu Algars travessant camps de conreu de vinyes i oliveres. Arribats al riu Algars s'entra a l'Aragó. Faltaran 4 quilòmetres fins a Favara de Matarranya.

Km 29,8 ··· Favara de Matarranya

A la riba dreta del Matarranya, hi trobem la població de Favara de Matarranya. Hi accedim pel camí de l'Algars, que, seguint tot recte pel carrer de les Escalles, ens porta fins al carrer Major i al nucli de la vila de Favara de Matarranya.





VARIANT
DE GANDESA A BATEA
PER VILALBA DELS ARCS

VARIANT DE GANDESA A BATEA PER VILALBA DELS ARCS



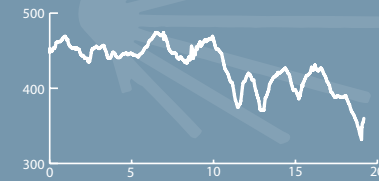
23,9 KM



FÀCIL



6 h

TOTALMENT
PEDALABLE

Una alternativa per a ciclistes

Arribats a la creu de la Saboga, el pelegrí té l'opció de seguir el seu recorregut directament cap a Batea durant 7 quilòmetres o fer-ho passant per la població de Vilalba dels Arcs i tornar a Batea, i ampliar així el recorregut en 19 quilòmetres des de la creu de la Saboga. És, doncs, una alternativa només recomanada a ciclistes o bé als pelegrins que disposin de més temps i vulguin descobrir el poble de Vilalba dels Arcs.



Vilalba dels Arcs

Després de travessar l'enclavament històric de Quatre Camins, als afores del poble, entrem a Vilalba dels Arcs pel carrer de l'Hospital. Quatre Camins és l'enclavament geogràfic on es va establir el front de l'Ebre l'any 1938 i on hi ha actualment un monument de reconciliació i pau erigit pel terç de Montserrat.

Del patrimoni arquitectònic de Vilalba destaca l'impressionant campanar de l'església de Sant Llorenç, d'un 40 metres d'alçada. Començada a construir al segle XVI, no es va finalitzar fins a començaments del segle XVIII, i



El Turó del Calvari

El jaciment arqueològic del Turó del Calvari fou descobert l'any 1999 amb motiu d'uns moviments de terres que es van efectuar al costat del municipi de Vilalba dels Arcs.

La importància de les troballes va aconsellar efectuar-hi una intervenció arqueològica, que es va portar a terme entre 1999 i 2004. S'hi ha localitzat un edifici de planta rectangular construït a partir d'un sòcol de pedra d'un metre d'alçada i més d'un metre d'amplada. Dins de l'estructura arquitectònica s'han delimitat dos àmbits, amb una superfície útil d'uns 65 m² separats per mitjà d'una paret de pedra d'entre 50 i 60 cm, sobre la qual es disposaria un envà. El conjunt ceràmic recuperat al Turó del Calvari té una procedència cultural molt diversa: hi ha vasos fenicis, àmfores, gerres decorades, etc.

L'any 2002 els treballs d'excavació es van complementar amb els de restauració de l'estructura de l'edifici per tal de fer-lo visitable. Amb aquest objectiu es va plantejar un projecte d'adequació dels murs, la restitució dels paraments més malmesos, l'arranjament de l'interior i de l'entorn del monument, netejant-lo i dotant-lo d'accésos acurats, i la senyalització mitjantçant cartells de posicionament i explicatius.

La Casa Coll

Abans d'enfilat l'antic camí reial no s'ha de deixar passar l'ocasió de visitar la Casa Coll, casa pairal on es troba el museu del camí de Sant Jaume de l'Ebre. Situada al bell mig del poble, la casa conserva la seva ambientació original. Gairebé tot, des de la façana a les habitacions interiors fa referència al mon jacobeu i al pas de pelegrins per la via de l'Ebre.



sobre la seva edificació es poden reconèixer elements gòtics i sobretot renaixentistes i barrocs. A la façana, sobre la porta principal, hi destaca la imatge de sant Llorenç amb la graella del seu martiri. Al costat es pot veure l'església vella del poble, d'estil romànic de transició al gòtic, edificada pels templers i consagrada a la Mare de Déu de Gràcia.

Antigament, la vila es trobava tancada per un cercle de muralles ja desaparegudes; només queden algunes restes dels murs defensius de Vilalba al voltant de l'església de Sant Llorenç.

Al poble hi ha nombroses cases nobles, com ara l'emblemàtica Casa Coll, que llueix sobre la façana ornamentació diversa en referència al Camí de Sant Jaume, o la Casa de la Senyora, al carrer Major de la Vila.

ITINERARI: VARIANT DE GANDESA A BATEA PER VILALBA DELS ARCS



Km 0 ······ Gandesa

Se surt de Gandesa per l'avinguda d'Aragó, el camí fa una volta per sota de la carretera N-420 i gira cap a la dreta per anar a prendre el camí de la creu de la Saboga. El camí, asfaltat però amb molt poca circulació, no té pèrdua.

Km 4,7 ··· creu de la Saboga

La senyalització vertical ens indica que hem arribat a l'antiga creu de la Saboga. Prenem el camí que gira a mà dreta. La pista, sempre ampla, transcorre entre camps de conreu i alguns trams boscosos. Cal anar en compte per la gran quantitat de bifurcacions que hi apareixen. Un cop arribats a l'encreuament de Quatre Camins, cal agafar la pista que surt a mà dreta, al costat del viacrucis, i que duu directament a Vilalba dels Arcs.

Km 13,2 ··· Vilalba dels Arcs

Cal sortir de Vilalba dels Arcs seguint la carretera TV-7231 en direcció a Gandesa. Passats 400 metres de la sortida del poble ens desviem per una pista a la dreta. El camí fins a Batea segueix una pista ben marcada amb senyals verticals i sagetes grogues que duu fins a Batea.



SERVEIS: VARIANT DE GANDESA A BATEA PER VILALBA DELS ARCS

Vilalba dels Arcs

Hi ha bars,
restaurants i botigues

ALLOTJAMENTS

RURALS

Torrenova

Ctra. de la Fatarella, 1
977 263 004

Notes

Notes

Ajuntaments

Baix Ebre

Tortosa	977 585 800
Roquetes	977 501 511
Aldover	977 473 202
Xerta	977 473 005

Terra Alta

Batea	977 430 003
Gandesa	977 420 007
Vilalba dels Arcs	977 438 002

Oficines de turisme

Tortosa

TORTOSA TURISME
Pl. del Carrilet, 1
977 44 96 48

OFICINA DE TURISME DEL BAIX EBRE
Barcelona, 152
977 445 308

Gandesa

OFICINA MUNICIPAL DE TURISME
Av. Catalunya, 3-5, s/n
977 420 910

OFICINA DE TURISME DE LA TERRA ALTA
Bassa d'en Gaire, 1
977 420 018



Altres telèfons d'interès

Urgències sanitàries	061
Telèfon únic d'emergències	112
Bombers	080
Mossos d'Esquadra	088
Telèfon d'informació de la Generalitat	012
Central de reserves de XANASCAT	934 838 363
(Xarxa Nacional d'Albergs Socials de Catalunya)	

Índex toponímic

A

Alcarràs 16, 19
Aldover 27, 28, 30, 73

B

Batea 1, 3, 9, 13, 18, 21, 45,
51, 52, 53, 56, 58, 61, 63, 68,
70, 73

C

Cervera 16
Coll del Moro 42, 45

E

Favara de Matarranya 3, 18,
51, 53, 56, 58
Fontcalda, la 28, 33, 34, 41, 46

G

Galícia 19
Gandesa 3, 9, 18, 33, 34, 38,
41, 42, 45, 46, 48, 51, 56, 58,
61, 63, 68, 70, 73, 75

L

Lleida 16

M

Montserrat 16, 19

P

Pinell de Brai, el 38, 43
Puebla de Híjar, la 26

R

Roma 9, 13, 52
Roquetes 26, 28, 30, 73

S

Santiago de Compostel·la 13, 16.
Vegeu també *Sant Jaume de Galícia*
Sant Jaume de Galícia 19

T

Tarragona 30, 48, 58
Tortosa 1, 3, 9, 13, 18, 21,
22, 23, 24, 26, 28, 30, 33, 34,
73, 75
Turó del Calvari 64

V

Vilalba dels Arcs 3, 56, 61, 63,
64, 68, 70, 73

X

Xerta 3, 18, 23, 27, 28, 30, 32,
33, 46, 48, 73

